

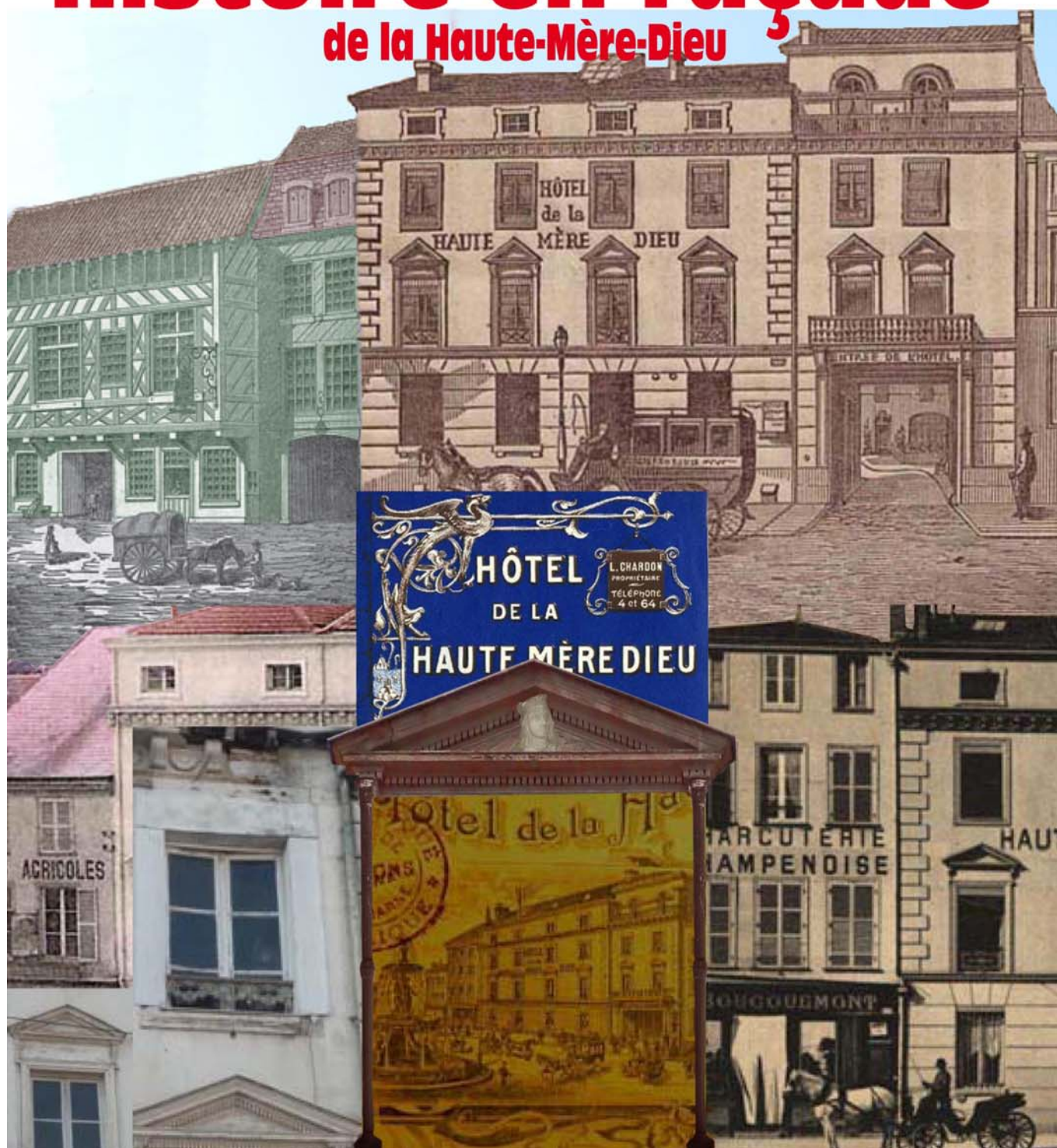
Trimestriel fondé en 1991
hiver 2011-2012 n° 76
dépot légal décembre 2011



Egalement disponible
5,00€
sur abonnement

Histoire en façade

de la Haute-Mère-Dieu



Bibliothèques

municipale à vocation régionale

68 rue Léon Bourgeois ; accès parking au 22 rue des martyrs de la résistance
Ouverture : mardi et vendredi 13-18 H ; mercredi et samedi 10-18 H ; jeudi 13-19 H : Fonds patrimonial, vidéogrammes, phonogrammes, cédéroms.

municipale annexe Diderot

11 rue groupe Libération nord
mardi, jeudi, vendredi 14h à 18h
mercredi 9h30-12h, 14h-18h
samedi 9h30-17h

Archives

municipales

3 place Cosme Clause
de 9 h à 12h30 et de 14 h à 17h30
ouvertes du lundi au vendredi

départementales

rue Carnot, face à la Préfecture, ouvertes du lundi au vendredi de 8h30 à 17 h

Musées

Municipal (place Godard)
et **Garinet** (rue Pasteur)
ouverture de 14h à 18h dimanche : de 14h30 à 18h30
fermés le mardi et jours fériés

Schiller-Goethe : 68 rue Léon Bourgeois. Fermeture définitive à compter du 1er janvier 2009 sur décision d'un Membre du Haut Conseil des Musées de France.

du Cloître : rue Nicolas Durand
10h à 12h et 14h à 17h
fermé le mardi.

le **P**etit Catalaunien *illustré*



est publié
et imprimé par
l'Association
Nouvelle Catalaunie
16 rue Robert Binet
51000 Châlons en
Champagne
Tel : 03 26 68 68 00

Courriel : catalaunien@orange.fr
site internet : www.catalaunien.net

Directeur de la publication

Bruno Malthet

Rédactrice en chef

Sabine Schepens

Reproduction des textes, illustrations
et dessins autorisée sous réserve
d'un accord préalable de leurs auteurs
et de mention expresse.

©

Dépôt légal : décembre 2011

CPPAP n° 0511 G 88031

(en cours de renouvellement)

ISSN 1166 - 0597

SIRET : 397 729 096 00016

tirage réalisé à l'Espace Catalaunien

7bis rue Thiers

à Châlons-en-Champagne

ARTISANS DU MONDE

23 rue Saint Dominique,
face à l'ENSAM, Châlons

Association de commerce équitable avec les pays du sud, Artisans du Monde est ouvert les mardi, jeudi et vendredi 14h30-18h30, mercredi et samedi 9h30-12h et 14h30-18h30.

CENTRE DU VOLONTARIAT

2A avenue du Maréchal Leclerc

Le Centre du Volontariat accueille et oriente vers des activités bénévoles dans les associations. Si vous désirez vous rendre utile et participer à des activités bénévoles de votre choix, si vous disposez d'une heure, de quelques heures ou plus par semaine : venez nous voir. Nous vous orienterons vers l'association qui correspond à votre souhait. **PERMANENCES tous les mardis et jeudis de 16h à 18h**
CONTACT AU 06.68.32.80.84

ABI - MEUBLES

www.abimeubles51.fr

La boutique vêtements

Vous voulez vous séparer de vêtements, chaussures, linge de maison, vaisselle, jouets ou objets de décoration que vous n'utilisez plus ? Déposez-les dans les conteneurs ABI de couleur fuchsia proches de votre domicile, à l'atelier vêtements 8 impasse des Mathurins (tel 03 26 65 30 01) ou à notre boutique 7, rue Léon Bourgeois (03 26 65 30 00).
La boutique est ouverte à tous du mardi au vendredi de 9 h30 à 12 h et de 14 à 17 h 30.



2A av du Mal Leclerc
(entrée du grand jard)
51000 Châlons
tel : 03.26.21.78.05
horaires d'ouverture
- lundi, mercredi,
vendredi : de 16 à 18 h
- mardi, jeudi, samedi :
de 10 à 12 h

Fréquences FM

Radio Mau Nau	RCFRadio L'Epine
90.6 Mhz	88.6 Mhz
03 26 21 32 36	03 26 21 26 26
www.radiomaunau.com	www.rcf.fr

ADHESION + ABONNEMENT (frais d'envoi inclus)
L'adhésion inclut l'abonnement. Ils courent pour les 4 trimestres civils correspondant aux 4 prochains numéros du *Petit Catalaunien Illustré*
personne physique 25 € ou plus (soutien)
couple et association 30 € ou plus (soutien)

ABONNEMENT (4 prochains numéros, frais d'envoi inclus)
personne physique 15 € ou plus (soutien)
personne morale 20 € ou plus (soutien)

Numéros à l'unité : série courante (frais d'envoi inclus)
Le numéro en cours : 5,00 €
Anciens numéros à l'unité..... 5,00 €
anciens numéros : achat groupé et promotion :
cf site internet www.catalaunien.net

hors-séries (promotion jusqu'au 31/12/2012, frais d'envoi inclus)
La foire des origines (2011) 12,50 €
Les crues de la Marne (2010) 10,00 € } les 3 : 20,00 €
Histoire de catalaunie (2001) 10,00 €

Livres (prix public, promotion jusqu'au 31/12/2012, frais d'envoi inclus)
L'inconnue du grand bazar 23 € 20,00 € } les 3 :
La guerre des pigeons 23 € 20,00 € } 20 € offerts
Les trompettes de l'apocalypse 23 € 20,00 € } = 40,00 €
Ils sont passés à Châlons 24 € 15,00 € } les 2 = 20,00 €
Les chaussées de J. de Soudron 21 € 15,00 € }

adhésion COMMANDE abonnement

- cochez la ou les cases correspondant à votre choix
- Etablissez votre chèque à l'ordre de

Association Nouvelle Catalaunie
16 rue Robert Binet
51000 Châlons-en-Champagne

Pour s'abonner du n° 77 au n° 80

M. Mme Mlle Prénom

Nom.....

Adresse

.....

CP Ville

Pour faciliter la gestion de votre adhésion - abonnement, merci de nous indiquer votre courriel

.....@.....

Tout est affaire de façade. Il y a les apparences et ce qu'elles nous cachent ou que nous ne savons pas, ou plus, voir. Prenez les œuvres de Karoutzos exposées au musée. Leur côté art moderne dissimule un lien vers le passé, vers un infime fragment d'une histoire ancienne. Il en va de même des ouvrages publiés par Raymond Nominé, disparu en juin dernier. Il nous y fait certes partager sa passion des cartes postales de Châlons et des environs, mais, par derrière, ce sont des pans entiers de notre histoire qui remontent et aspirent à revivre.

Nous pourrions en dire autant du conte de Noël de Guillemot que le regretté Roger Canard nous a conté, à sa façon, dans ses « Histoires de Catalaunie ». Derrière cette légende se cache peut-être une vérité qui, selon Guillemot, attribuerait sinon la construction, du moins la consécration d'une des chapelles de Notre-Dame-en-Vaux, à Saint Pierre.

Si donc tout est affaire de façade, que se cache-t-il vraiment derrière celles de la Haute-Mère-Dieu ? Toute une histoire ! Le Petit Catalaunien la reconstitue depuis le début du XVI^e siècle. A cette époque, la Haute-Mère-Dieu que nous connaissons aujourd'hui n'occupait pas encore les immeubles voisins de la Corne-de-Cerf, du Fer-à-Cheval et du Moustier. Elle empiétait même sur la place du Marché-au-Blé et présentait une façade à pans de bois des plus réussies.

Mais derrière cette façade se cacherait aussi le mérule. C'est un champignon que l'on agite devant les Châlonnais, un peu comme le père Fouettard devant les yeux des petits enfants, afin de les convaincre d'être bien sages en attendant que le père Noël apporte des bulldozers dans sa hotte. Qui veut noyer son chien...

Nous avons participé à une émouvante cérémonie, un parrainage républicain. Derrière, nous y avons vu la farouche volonté d'une famille de s'intégrer et la non moins farouche détermination des participants de les préserver d'une expulsion qui leur serait fatale. D'autres, soucieux de glaner les voix du FN, n'y ont vu qu'un sujet de polémique.

Une autre façade commence à se fissurer : celle qui enferme sous une chape de plomb les mensonges et manipulations du lobby nucléaire. Le débat fait rage actuellement autour de la sortie du nucléaire, que nous soutenons. Elle mettrait en péril l'indépendance énergétique de la France dont les centrales seraient les plus sûres au monde, quoiqu'en disent les activistes de Greenpeace qui se sont introduits dans la centrale de Nogent-sur-Seine.

Pourtant, les livres dont nous vous recommandons la lecture donnent à réfléchir sur l'envers du décor.

Reste une dernière façade, celle de l'Espace Catalaunien, que nous vous invitons à franchir le 7 janvier 2012 pour fêter la bonne année avec les 20 ans de l'association et du Petit Catalaunien Illustré.

*Sabine Schepens
rédactrice en chef*

SOMMAIRE

- 3 Les 20 ans du Petit catalaunien Illustré
- 3 L'éditorial : Des histoires de façades

Culture

- 4 Patrimoniales peintures
- 5 Christian Karoutzos
- 6 Raymond Nominé
- 7 Le Noël du maître maçon châlonnais
- 10 Le Noël de la SACSAM
- 11 Gloire et décrépitude d'une façade chargée d'histoire
- 12 Alexandre Dumas fait escale à la Haute-Mère-Dieu
- 14 La Haute-Mère-Dieu en flamme
- 15 Quelques mots touchant l'origine de l'hôtel
- 16 Un banquet de la Haute-Mère-Dieu
- 17 Un hôte de marque : Ferdinand Foch
- 20 La Haute-Mère-Dieu dans la Résistance
- 28 A lire

Société

- 21 Un champignon va-t-il empoisonner la Haute-Mère-Dieu ?
- 23 Les 20 ans de l'association
- 24 Un parrainage républicain remarqué et soutenu
- 25 Un baptême républicain
- 25 Une polémique déplacée
- 26 Aitre-ABI 51, toujours et encore
- 26 Le commerce équitable est à « Artisans du Monde »
- 27 Sortir du nucléaire, un impératif
- 27 Le nucléaire sûr n'existe pas !
- 28 Châlons-en-Champagne !



A lire

Sortir du nucléaire, c'est possible !

C'est aujourd'hui devenu une évidence : la vraie question n'est plus « Faut-il sortir du nucléaire ? », mais « Quelles sont les solutions pour en sortir ? ». Avec ce livre facile d'accès et riche en informations, le Réseau «Sortir du nucléaire» apporte de nombreuses réponses, claires et pragmatiques, loin du « dogmatisme » parfois reproché aux écologistes. Vingt-cinq ans après Tchernobyl, la catastrophe de Fukushima a porté un coup fatal au mythe d'une énergie nucléaire propre et sûre, au prix d'un coût humain et économique qui sera considérable. La réalité a opposé un démenti cuisant aux défenseurs de l'atome et ce livre déconstruit leurs principaux mensonges. Accessible à tous, à la fois synthétique et riche en informations, ce livre est complémentaire de la brochure «Changeons d'ère, sortons du nucléaire¹» et en approfondit les différents thèmes.

Sortir du nucléaire, c'est possible ! Un livre du Réseau «Sortir du nucléaire» publié aux éditions Nova, en partenariat avec Agir pour l'environnement, octobre 2011, 144 pages, 11 €. Livre imprimé en France sur du papier recyclé à 100 % par un imprimeur labellisé Imprim'Vert.

¹ Brochure diffusée à tous nos adhérents et abonnés avec le numéro 74 du *Petit Catalaunien Illustré*, été 2011.



Comment se procurer le livre ?

En vente dans toutes les bonnes librairies, ce livre est également disponible dans la boutique en ligne du Réseau « Sortir du nucléaire » sur www.sortirdunucleaire.org/

Nucléaire C'est par où la sortie ?

« On vient de l'apprendre : d'après l'Autorité de sûreté nucléaire, le four qui a explosé à la mi-septembre sur le site nucléaire de Marcoule, faisant un mort et quatre blessés, contenait 500 fois plus

de radioactivité que ne l'avait déclaré la filiale d'EDF chargée de son exploitation. Ainsi va l'information dans le pays le plus nucléarisé du monde : gros mensonges et enfumage permanents. " Les Dossiers du Canard " ont passé au crible tous les bobards officiels du même tonneau, notamment celui qui, avant Fukushima, prétendait impossible la survenue d'un accident nucléaire majeur en France. Et ils ouvrent le débat : il ne s'agit plus de choisir entre le nucléaire et la bougie. La vraie question qui se pose aujourd'hui est : le danger nucléaire en vaut-il la chandelle ? » Car, nous rappelle Erik Emptaz dans l'introduction de ce dossier du Canard Enchaîné, « on l'aura compris, il est plus simple d'entrer dans le nucléaire que d'en sortir. Et c'est pour apprendre à mieux s'y retrouver que l'équipe du «Canard» a réalisé les cent pages de ce numéro, qui, d'Hiroshima à Fukushima, de Superphénix à Areva, d'EDF au CEA, nous amènent au cœur du débat. Nucléaire, c'est par où la sortie ? Avant de la trouver, c'est par ici l'entrée des « Dossiers » ! »

Nucléaire : C'est par où la sortie ? octobre 2011, 100 p., 5,35 €.



Les ouvrages publiés dans notre rubrique **A lire** sont également présentés sur notre site internet : www.catalaunien.net

Challon-en-Champagne !

Si Châlons avait deux « L », son bel accent circonflexe et son « s » final s'envoleraient aussitôt ! Telle est la leçon à retenir de la mésaventure arrivée en novembre dernier au nom de notre ville sur la plaque signalant rue du Four les heures d'ouverture au public de la « trésorerie de CHALLON-EN-CHAMPAGNE municipale ». Historiquement, l'invention de l'accent circonflexe au XVI^e siècle a remplacé le redoublement du « a » qui, de toute antiquité, différenciail, avec le « s » final, notre ville de son homonyme bourguignonne. L'accent circonflexe a, par suite, fait perdre à Châlons en Champagne son quadruple « A » médiéval pour lui décerner un modeste « AAA+ » qui, de nos jours, vaut de l'or.



La perte de l'accent circonflexe et du «s» final annoncerait-il une nouvelle et brutale dégradation de la note de Châlons qui n'obtiendrait plus qu'un simple «A», ou, pire, un « BBB », voire un double « B », comme le Portugal ? Aurait-elle alors un rapport avec celle des comptes de la ville gérés et surveillés par la « trésorerie de CHALLON-EN-CHAMPAGNE municipale » ? Avec l'impact négatif qu'aura le parc des expositions sur les finances de la ville dès 2012 ?

Coincidence fâcheuse, cette nouvelle est tombée en même temps que l'agence de notation S&P menaçait le triple «A» de la France et contribuait à affoler encore plus les marchés spéculant sur la faillite de l'euro. Renseignements pris, les agences de notation ne seraient strictement pour rien dans l'affaire «challonnaise», sauf à considérer la Direction Régionale des Finances Publiques, dont dépend la Trésorerie, à l'origine de cette boulette, comme une telle agence.

Depuis, l'erreur de communication a été réparée par cette direction. De quoi sans doute satisfaire le maire de Challon. Euh, pardon ! De Châlons.